

市场周报

2018年第20期【2018.5.14-2018.5.20】





01

政策纵览

政策原文：具体内容包括以下8条：一、要坚持规划的严肃性、权威性，严格执行城市总体规划、分区规划和控制性详细规划。严格按规划用地性质依法依规审批项目。二、对于经过公开招拍挂的土地，严格按照《国有土地使用权出让合同》约定的规划用地性质及其他规划条件执行；**所有非住宅类房地产项目均不得变更为住宅用地。**原通过划拨或协议出让方式取得的城市低效存量土地项目，原则上按规划执行，需要变更土地性质的，按程序报市政府研究。三、**规划或土地证载的各类绿地、交通、市政基础设施用地，以及公共服务和公共管理设施用地，文化、教育、科研、医疗和体育等用地，原则上不得变更为商品住宅或商业类开发用途。**四、要进一步加强工业、物流仓储等产业用地管理。工业、物流仓储用地如需变更为其它用途的，按程序重新研究审定、核发规划条件。五、**鼓励支持商品住宅用地变更为商业用地用于建设高品质特色酒店。**六、由市级规划部门负责，根据城市总体规划功能划分及区域位置、景观敏感程度，结合《西安市进一步加强重点历史文化区域管控疏解人口降低密度的规划管理意见》(市政办发〔2018〕27号)，在全市各区、开发区范围划定重点区域，重点区域的所有项目规划条件和建设方案须报市政府审议；同时，在遵照住房和城乡建设部、监察部《关于加强建设用地容积率管理和监督检查的通知》(建规〔2008〕227号)的前提下，及时修订《西安市建设用地规划条件管理规定》，抓紧完善用地性质变更相关程序；对全市涉及用地性质变更事项，均须统一由市规划部门按程序上报市政府研究审定。七、**严肃查处国家机关人员在建设用地规划变更、容积率调整等城乡规划工作中玩忽职守、权钱交易，以及未履行法定公开程序擅自变更规划用地性质的违纪违法行为。**八、本通知自发布之日起执行。此前所下发相关文件规定与本通知不一致的，以本通知为准。

创典点评：政策出台目的就是为了规范土地市场，合理进行城市规划和土地供应，杜绝通过违规方式获取土地开发权和进行土地变性，由此看出，拿地流程更加规范，严格通过招拍挂途径获取土地，后期拿地难度加大，对开发商资金实力要求较高，对资金实力强的品牌房企比较有利，同时成熟核心区域住宅用地将更加稀缺，价格也会有所上浮。

政策原文：西安房管局、西安财政局印发26条人才安居实施细则（部分内容如下）：其中关于租赁补贴方面，人才安居租赁补贴标准为：A类人才6500元/月（财政承担5200元/月，用人单位承担1300元/月），最高补贴5年；B类人才5000元/月（财政承担4000元/月，用人单位承担1000元/月），最高补贴5年；C类人才3500元/月（财政承担2800元/月，用人单位承担700元/月），最高补贴5年；D类人才1000元/月（财政承担800元/月，用人单位承担200元/月），最高补贴3年；人才安居购房补贴标准为：实际购房金额的50%，其中，A类人才最高补贴100万元（财政最高承担50万元），B类人才最高补贴70万元（财政最高承担35万元），C类人才最高补贴40万元（财政最高承担20万元）。



创典点评：此次出台的细则对人才安居的申请审核、办理流程、货币化补贴、实物配租、人才安居的监督管理等操作内容做了详细的规定，未来一段时间人才引进仍是西安市政府工作的重要内容，旨在增强城市活力，推动城市发展。



02

行业资讯

兴平市人民政府与陕西天乐集团股份有限公司签订战略合作协议，西长安田园都市综合体项目落户兴平，项目总投资约70亿元，占地约5000亩。该项目是一个集现代农业、文旅休闲、生态观光、颐养康疗、田园居住、科研教育于一体的综合性项目，建设内容有：云湖庄园、园林式五星级温泉度假酒店、主题民宿、水上乐园、国际会议中心、运动公园、国际医养中心、养生学院、养生水街、养生合院、花园洋房、养生公寓等。

📌 **创典点评：项目投资运营后将直接带来就业人口的增加，推进城市配套完善成熟、实现经济收入的快速提升。**



招商蛇口近日在西安市莲湖区投资环境推介暨重点项目签约仪式上，成功签约丰禾智慧小镇项目，项目占地面积约1482亩，集科技创新核、金融服务核、文化体验核、生态景观核、宜居生活核五核于一体。

创典点评：项目签约的意义在于，一是产业升级，充分发挥企业本身的优势，加大高端优质资源的导入和应用，二是聚焦特色，注重小镇区域地块历史资源的挖掘解读和开发利用，三是注重运营，打造业态、生态、文态、形态四态融合的精品小镇项目。



蓝光集团与王府井集团在北京签署战略合作协议，双方将本着“资源共享、优势互补、互惠互利、合作发展”的原则，结成战略合作伙伴关系，根据战略合作协议，双方合作的范围，主要集中在商业地产投资开发与运营。

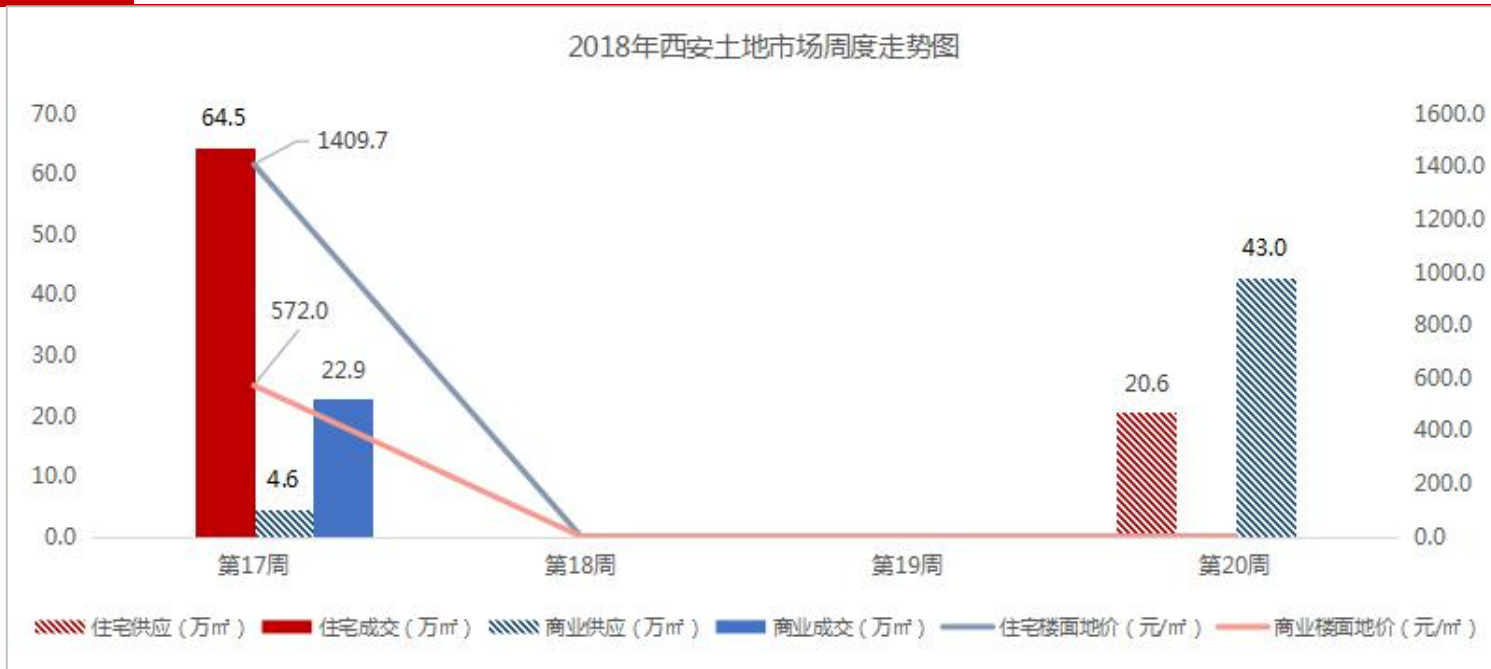
创典点评：强强联合，实现跨界合作，双方基于各自在商业地产开发及运营领域的资源和优势，进一步拓展资源城市，在全国范围内经济发达的城市进行重点布局，并在联合投资及开发城市商业地产项目及运营等方面开展业务合作。





03

土地市场



- 本周，久未见供应的土地市场迎来曙光，西咸供地3418亩，主要位于秦汉新城和沣东新城，用途方面以工业和商服用地为主。
- 成交方面，西咸新区成交2宗土地，共342.8亩。成交总金额9303万元。其中，秦汉新城成交一宗233.7亩工业用地，由陕西建工新型建材有限公司摘得；沣西新城成交一宗109.2亩文体娱乐用地，由西咸新区丝路文化旅游发展有限公司摘得。

供销分布图

房企抢占西咸市场，土地市场持续火热





04

新房市场

价格公示

2018年第22批8盘2112套房源价格公示，毛坯9701-21937元/m²，精装10821-14991元/m²

序号	项目	楼栋号	面积区间	总套数	均价 (元/m ²)
毛坯项目					
1	西安常宁雅居乐花园	5#	93-128	204	10045
2	紫薇二府庄	5#	82-118	132	11391
3	海伦湾	18#	90-183	340	9701
4	中建昆明澜庭	12#、17#、18#、21-24#、27#	201-207、279、282	56	17775-21937
5	绿地国际生态城西地块及西地块二期	7#	109-116	30	11597
精装项目					
6	雅居乐·锦城	10#	96-142	120	10821
7	碧桂园凤凰城一期(原碧桂园凤凰城E地块一期)	5#、7#、8#、19#、17#	109-128、143-153	846	12182-14991
8	融创天朗·南长安街壹号	60#、61#	98-124	312	11121-11547

价格公示

2018年第23批10盘1613套房源价格公示，毛坯9283-21658元/m²，精装12213-18360元/m²

序号	项目	楼栋号	面积区间	总套数	价格区间(元/m ²)
毛坯项目					
1	万达西安one项目9-2地块	11#	130-168	62	18248-21658
2	瑞和·大唐府邸	1#	77-122	410	9283-10803
3	合能·长安城	13#	111-127	88	10454-14000
4	阳光城·丽兹PLUS	19#-22#	152-166	221	11416-20575
精装项目					
5	御景·水岸花园	6#	127-147	128	12640-15914
6	阳光城·丽兹PLUS	11#-14#	95-254	292	12907-14157
7	中国铁建·万科翡翠国际	2#	93-135	158	12213-14613
8	中南·樾府	8#	119-175	40	13924-17502
9	西安长岛恒业住宅项目	12#	126-137	102	12593-13353
10	保利·天悦地块西	1#	122-144	112	15020-18360

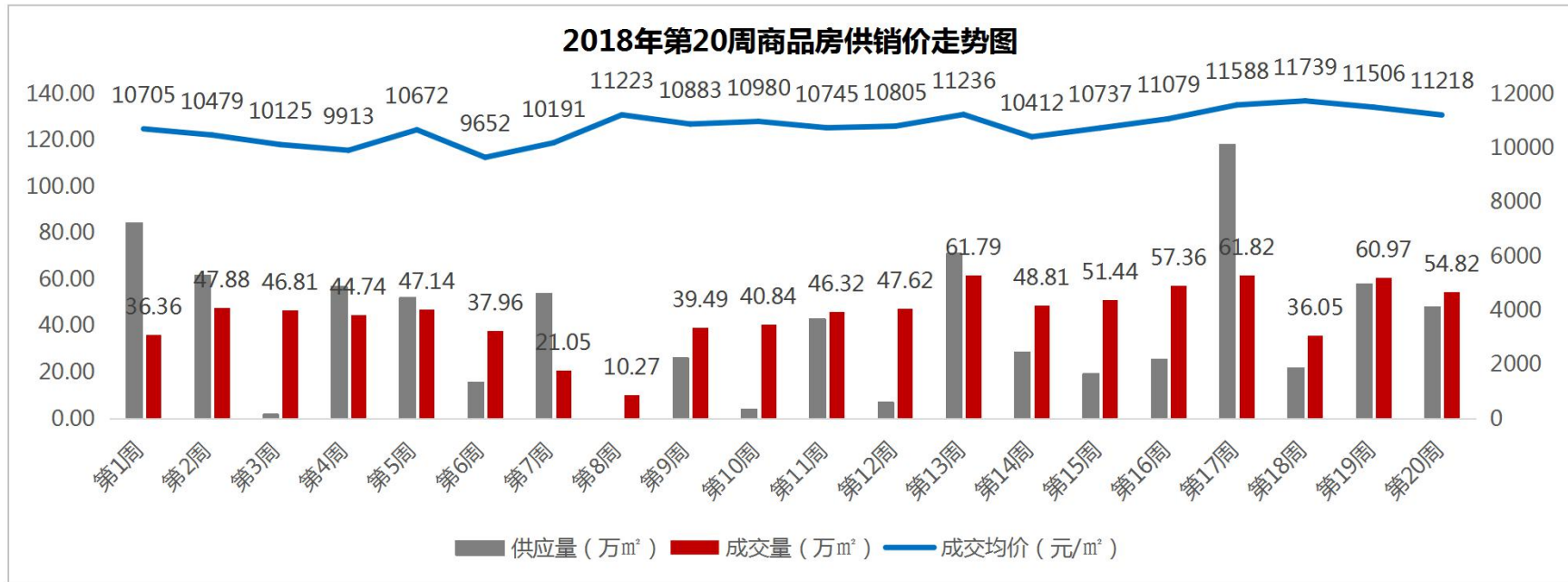
新房批售

商品住宅集中获批，六千余套商品房上市，90%为住宅，供需矛盾进一步缓解

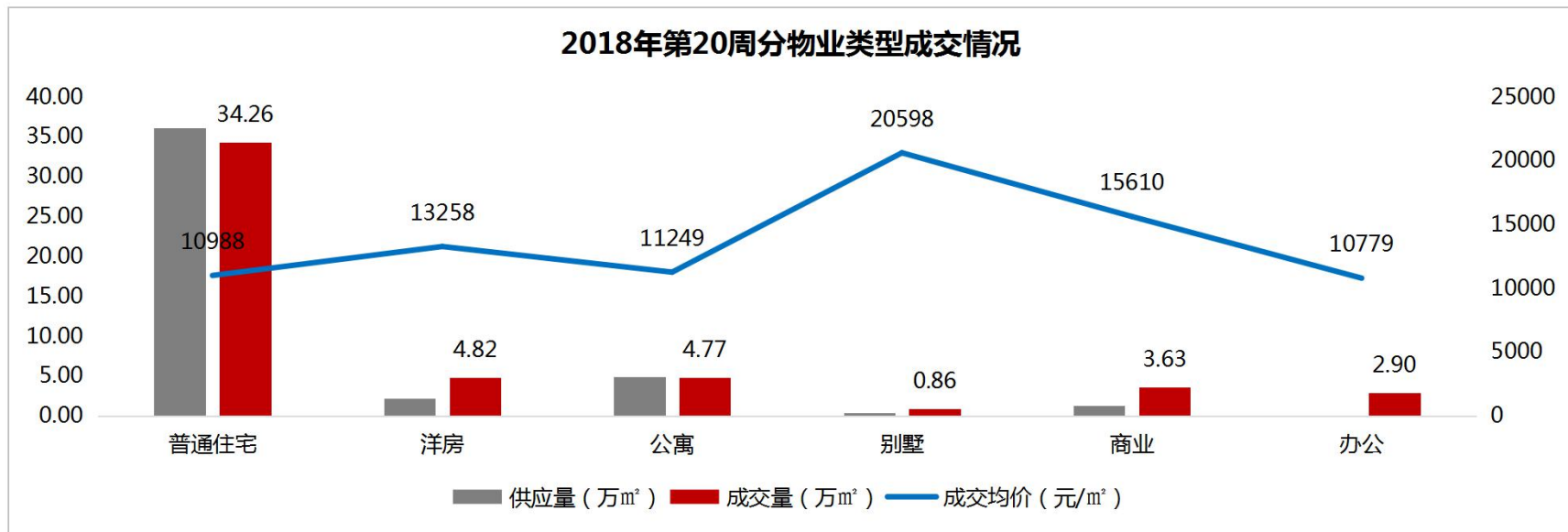
区域	项目名称	可售楼栋	预售套数	预售面积 (m ²)	预售信息
高新	金辉高新云璟	1、3、4	548	67253.64	1号楼为1梯2户，33F，两个单元，3号楼、4号楼均为1梯2户，34F，一个单元，面积106m ² 、110m ² 、120m ² 、126m ² 、142m ²
高新	万达西安One	10	558	44390.02	车库
经开	中南紫云集	1、2、3、5、6	751	86305.78	1#、2#、3#楼总高33层，2梯4户，面积97m ² 、124m ² ，5#、6#楼总高11层，1梯2户，面积142m ² 、160m ²
经开	保利中央公园	4、5、6	348	38956.31	4#楼总高27层，5#楼总高26层，6#楼总高34层，均为1个单元2梯4户，面积99m ² 、115m ² 、138m ²
经开	万科金域未央	5	204	24053.84	5#楼总高34层，2个单元，2梯3户，面积91m ² 、131m ² 、134m ²
经开	碧桂园凤凰城	5、7、8、17	681	81482.02	5#、8#楼总高27层，7#楼总高33层，1梯2户，面积108-128m ² ，17#楼总高18层，1梯2户，面积143m ²
城西	恒大都市广场	2	401	36744.38	2#楼，共3个单元，2梯4户，33层设计，房源面积82m ² 、98m ² 、110m ²
城西	雅居乐锦城	10	126	14391.17	10#楼总高20层，共计120套房源，面积96-142m ²
城南	天地源万熙天地	5	124	14688.41	5#楼总高15层，共计100套房源，面积103-132m ²

新房批售

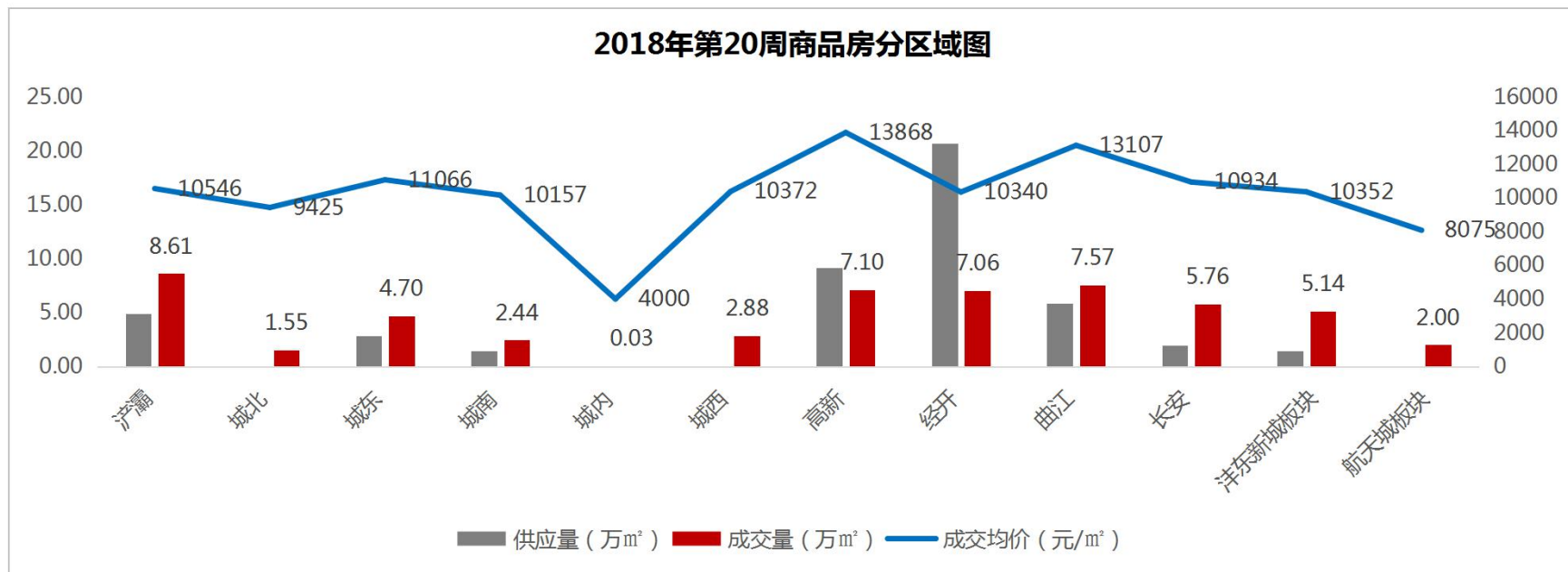
区域	项目名称	可售楼栋	预售套数	预售面积 (m ²)	预售信息
曲江	真爱万科公园华府	15	103	15812.14	15#楼总高17层, 4个单元, 房源面积154m ²
曲江	万科城市之光·蜜柚	1、3	23	3292.31	商业
曲江	龙湖雁塔天宸	1、3、11	46	5956.28	办公和商业
曲江	招商依云曲江	12、13、17、20	624	72534.09	13#楼共4个单元, 1、4单元总高7层, 2、3单元总高11层, 每层2户
曲江	阳光城·PLUS	12	94	11896.61	12#楼总高15层, 3个单元, 房源面积111-132m ²
城东	就掌灯	20	4	902.18	20#楼为叠拼别墅, 上叠面积290m ² 、下叠面积162m ²
城东	西安壹号院	6、10	170	28935.24	6#、10#楼总高17层, 2梯2户, 面积143m ² 、193m ² 、230m ²
浐灞	世园大公馆	32、33	10	2724.07	跃层, 面积261-314m ²
浐灞	旭辉荣华公园大道	5	1329	48873.19	5#LOFT总高18层, 6梯34户, 约5.4米层高, 买一层得两层, 建筑面积约37m ²



➤ 2018年第20周，全市商品房市场供应量48.30万m²，环比下跌17.04%，成交量54.82万m²，环比下跌10.07%，成交价格11218元/m²，环比下跌2.51%。

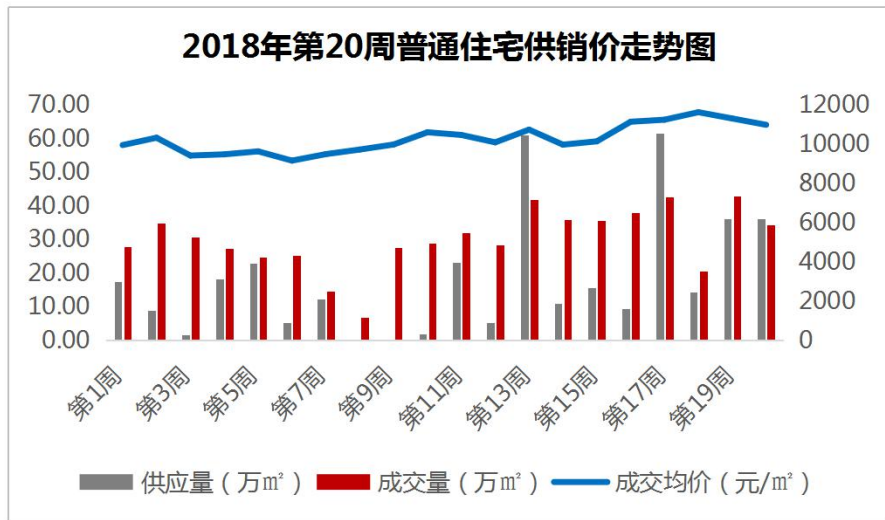


- 供应量方面：本周普通住宅供应量最大，36.10万m²，其次公寓供应4.87万m²；
- 成交量方面：洋房物业涨幅最大，成交量4.82万m²，环比上涨53.57%；别墅物业跌幅最大，成交0.86万m²，环比下跌32.10%；
- 成交价格方面：仅别墅物业环比上涨2.94%，其他物业价格环比均下跌，洋房跌幅最大，环比下跌8.72%。



- 供应量方面：本周经开区域供应20.67万m²，供应量最大，其次是高新供应9.13万m²；
- 成交量方面：浐灞、曲江、高新成交居前三位，依次成交8.61万m²、7.57万m²和7.10万m²；
- 成交价格方面：居区域前三位的依次是高新13868元/m²，曲江13107元/m²及城东11066元/m²。

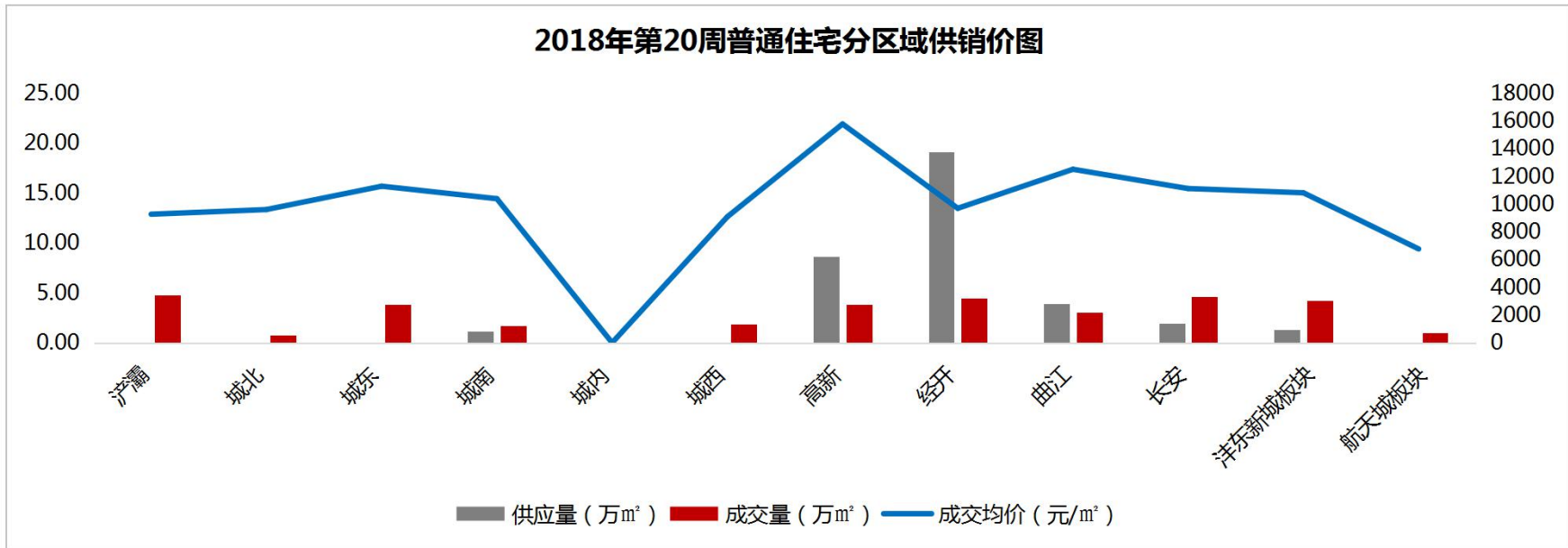
第20周普通住宅销售金额排行



排名	项目名称	成交金额	成交面积	成交均价
		(元)	(㎡)	(元/㎡)
1	保利天悦	271,010,174	16088.11	16845
2	绿地新里城	267,655,899	22929.71	11673
3	恒大·养生谷	236,919,681	18035.85	13136
4	融创西安壹号院	173,351,560	9317.47	18605
5	恒大都市广场	164,420,600	16096.08	10215
6	碧桂园凤凰城	152,062,451	14342.68	10602
7	招商依云曲江	143,884,081	11927.42	12063
8	融创天朗·南长安街壹号	141,465,190	12750.39	11095
9	颐馨·湿地壹號	124,260,877	13642.83	9108
10	群贤道九號	104,291,746	5235.93	19918

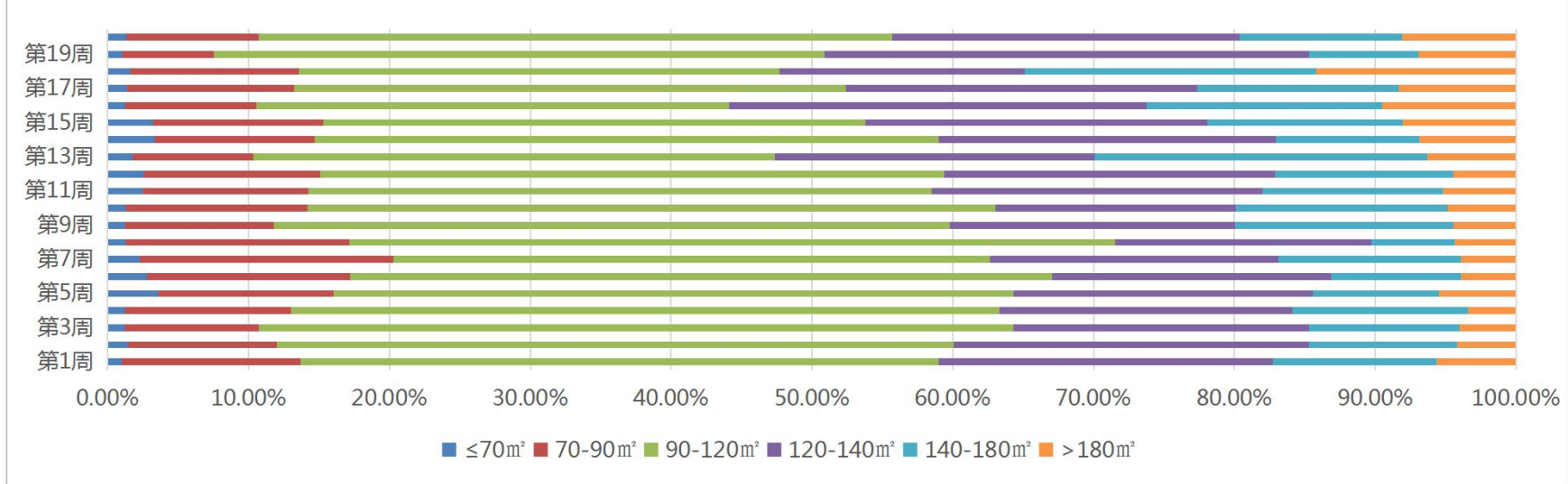
- 2018年第20周，市场供应量36.10万㎡，环比微跌0.28%，成交量34.26万㎡，环比下跌20.25%，成交价格10988元/㎡，环比下跌2.85%；
- 本周保利天悦、绿地新里城、恒大·养生谷销售金额排行前三位。

2018年第20周普通住宅分区域供销价图



- 供应量方面：本周经开供应19.11万m²，供应量最大，其次高新供应8.64万m²；
- 成交量方面：浐灞、长安、经开成交居前三位，依次成交4.82万m²、4.62万m²和4.47万m²；
- 成交价格方面：位居前三位的依次是高新15773元/m²，曲江12506元/m²及城东11287元/m²。

普通住宅分面积段成交情况

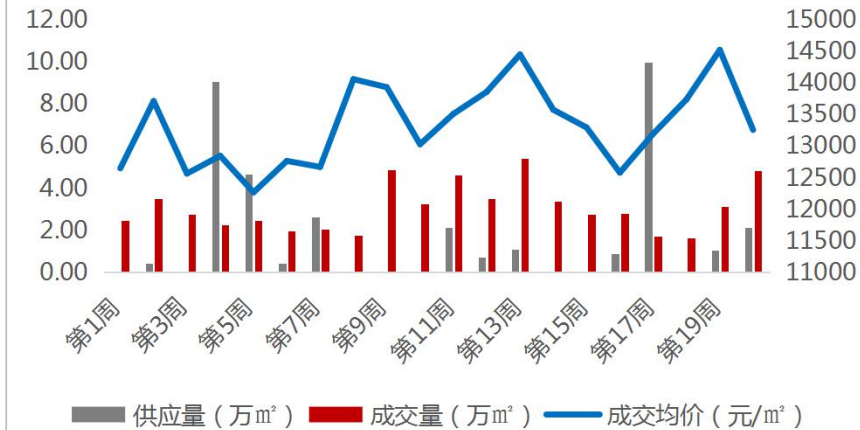


➤ 分面积段成交来看：第20周普通住宅各面积段成交量排名前三的依次是90-120m²和120-140m²和140-180m²，分别成交15.43万m²、8.44万m²和3.96万m²，本周140-180m²面积段涨幅最大，环比上涨18.34%，120-140m²面积段跌幅最大，环比下跌42.90%。

第20周洋房销售金额排行

排名	项目名称	成交金额	成交面积	成交均价
		(元)	(m ²)	(元/m ²)
1	阳光城PLUS	222,692,436	16443.66	13543
2	保利·心语花园	116,447,393	9647.25	12071
3	南飞鸿十年城	84,920,193	4612.96	18409
4	雅居乐·湖居笔记	23,969,120	2242.34	10689
5	华清学府城	20,603,467	1548.98	13301
6	中南·樾府	18,075,169	1243.83	14532
7	天地源·曲江香都	13,245,287	890.46	14875
8	富力·白鹭湾	10,432,229	1021.35	10214
9	龙记玖玺	10,360,762	1057.63	9796
10	紫薇西棠	8,667,289	744.60	11640

2018年第20周洋房供销价走势图

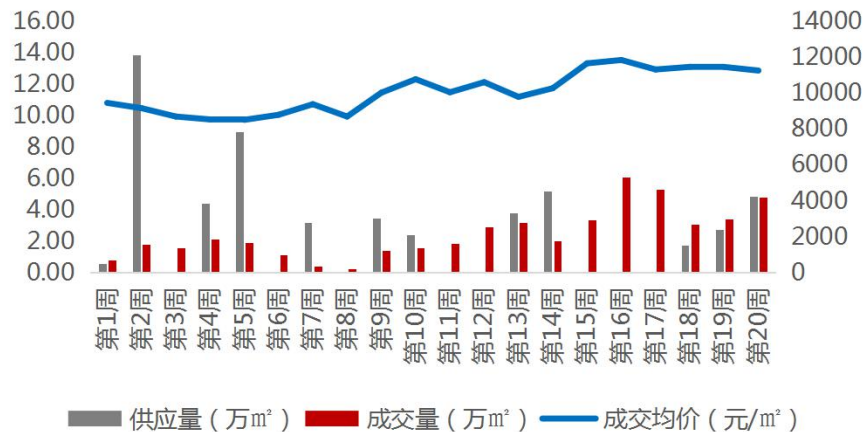


- 2018年第20周，洋房供应量2.14万m²，环比上涨98.16%，成交量4.82万m²，环比上涨53.57%，成交价格13258元/m²，环比下跌8.72%；
- 分区域来看：经开供应最大1.34万m²；成交方面：曲江、浐灞、高新成交居前三位，依次成交1.90万m²、1.35万m²、0.56万m²；成交价格方面：居前三位的依次是高新17520元/m²，城南16576元/m²及城北16482元/m²。

第20周公寓销售金额排行

排名	项目名称	成交金额	成交面积	成交均价
		(元)	(m ²)	(元/m ²)
1	金辉世界城	105,348,669	6891.09	15288
2	海亮·新英里	63,444,804	7144.70	8880
3	曲江·华著中城	47,438,110	2387.53	19869
4	绿地城	35,786,687	3684.51	9713
5	恒大都市广场	34,882,827	4204.48	8297
6	鼎正·大都城	25,533,025	2532.27	10083
7	乔布斯公馆	25,329,346	1702.44	14878
8	KingMall未来中心	21,834,070	1665.28	13111
9	亿润·领域	16,111,811	1353.86	11901
10	荣民·时代广场	12,443,974	992.21	12542

2018年第20周公寓供销价走势图

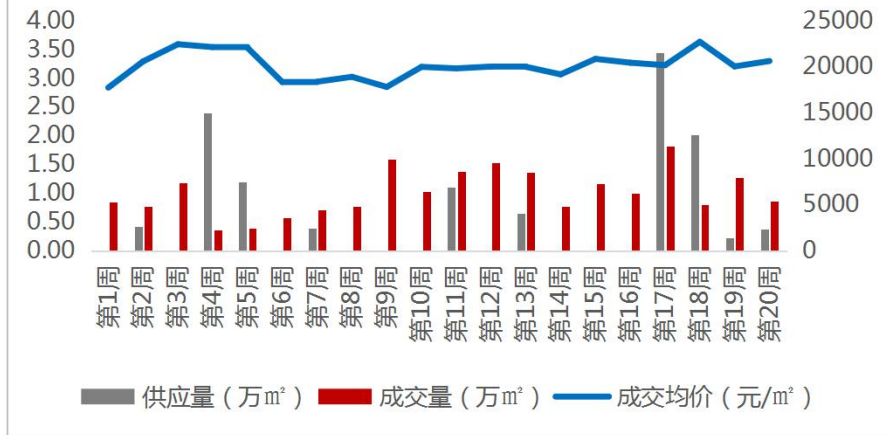


- 2018年第20周，公寓供应4.87万m²，环比上涨79.32%，成交4.77万m²，环比上涨39.70%，成交价格11249元/m²，环比下跌1.76%；
- 分区域来看：仅浐灞供应4.87万m²；成交方面：高新、曲江、城西板块成交居前三位，依次成交1.20万m²、0.93万m²和0.55万m²；成交价格方面：居前三位的依次是曲江16425元/m²，浐灞12861元/m²及城西11782元/m²。

第20周别墅销售金额排行

排名	项目名称	成交金额	成交面积	成交均价
		(元)	(m ²)	(元/m ²)
1	华海湖滨会馆	42,000,000	1241.81	33822
2	荣德·河与墅	27,090,000	1202.70	22524
3	中海·曲江大城	21,263,971	1071.59	19843
4	世园大公馆	21,046,817	1370.81	15354
5	湾流	12,990,000	783.75	16574
6	大华·公园世家	9,980,000	697.03	14318
7	雁鸣墅语	7,874,803	472.78	16656
8	紫薇·花园洲	7,679,294	440.93	17416
9	清凉山居	5,452,739	170.51	31979
10	海伦湾	5,369,578	291.80	18402

2018年第20周别墅供销价走势图

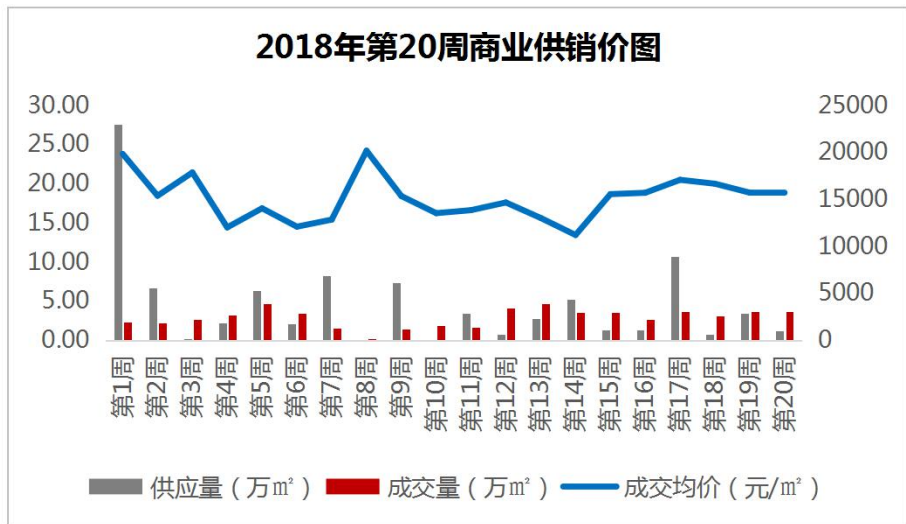


- 2018年第20周，别墅供应0.37万m²，环比上涨66.90%；成交0.86万m²，环比下跌32.10%，成交价格20598元/m²，环比上涨2.94%；
- 分区域来看：仅曲江供应0.37万m²；成交方面：浐灞、曲江、沣东新城成交居前三位，依次成交0.60万m²、0.13万m²、0.07万m²；成交价格方面：依次居前三位的依次是长安31979元/m²，城北24512元/m²及浐灞21459元/m²。

第20周商业销售金额排行

排名	项目名称	成交金额	成交面积	成交均价
		(元)	(m ²)	(元/m ²)
1	曲江·华著中城	29,650,038	1687.60	17569
2	海伦春天	28,844,389	1645.58	17528
3	御锦城	25,809,817	1272.79	20278
4	华远·海蓝城	23,345,518	1378.35	16937
5	融创·揽月府	20,953,127	1410.20	14858
6	百寰国际	20,385,485	1030.58	19781
7	西安华南城	19,292,603	3375.92	5715
8	隆源国际城	17,786,656	1147.53	15500
9	紫薇·永和坊	15,718,890	683.43	23000
10	华侨城·天鹅堡	15,194,134	487.04	31197

2018年第20周商业供销价图

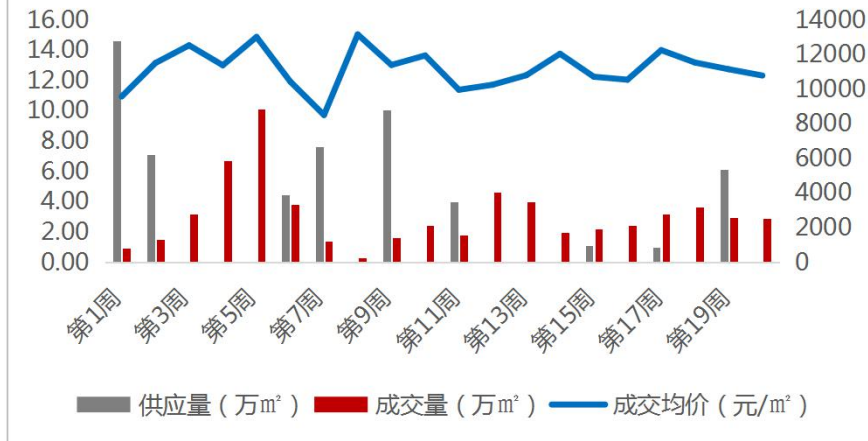


- 2018年第20周，商业供应1.23万m²，环比下跌64.04%，成交3.63万m²，环比微跌0.32%，成交价格15610元/m²，环比微跌0.46%；
- 分区域来看：曲江供应最大0.41万m²；成交方面：经开、浐灞、曲江成交居前三位，依次成交1.01万m²、0.91万m²、0.50万m²；成交价格方面：位居前三位的依次是曲江21265元/m²，城北19602元/m²及城西17967元/m²。

第20周办公销售金额排行

排名	项目名称	成交金额	成交面积	成交均价
		(元)	(m ²)	(元/m ²)
1	绿地·香树花城	21,999,842	2160.46	10183
2	沓东i立方	21,849,897	2876.79	7595
3	莱安中心	19,712,162	1120.86	17587
4	西安国际人才大厦	16,351,193	1238.64	13201
5	龙记·观澜山	15,693,734	1455.01	10786
6	竹园天寰国际	13,827,163	1141.02	12118
7	泉石·北奥中心	13,672,515	1507.15	9072
8	欧亚国际	12,279,942	1154.03	10641
9	泰华金贸国际	12,167,777	1254.41	9700
10	华龙太乙城	11,968,516	1112.27	10760

2018年第20周办公供销价图



- 2018年第20周，办公无供应，成交2.90万m²，环比下跌1.54%，成交价格10779元/m²，环比下跌3.27%；
- 分区域来看：成交方面：高新、经开、沓东新城成交居前三位，依次成交1.02万m²、0.81万m²、0.29万m²；成交价格方面：位居前三位的依次是曲江15480元/m²，城南12765元/m²及高新11365元/m²。



05

创典监测

创典指数显示：第20周项目来访指数166 环比上升2%，成交指数153环比上升5%。



(关于创典指数：创典指数采用创典代理及竞品项目的案场实时数据，综合运用加权平均法换算得出。来访指数由各项目上客量换算得出，成交指数由各项目平均成交套数换算得出，旨在专业、实时、精准的反映市场一线动态。)

项目简介：

项目地址	北辰立交向北500米路西
物业类型	高层、小高层
开盘时间	2018年5月20日
总建面	182万m ²
容积率	1.8
绿化率	30%
成交价格	12182-14900元/m ² (精装)
成交金额	约10亿
开发商	碧桂园集团



楼栋	单元数	层高	梯户	推案房型	房型面积 (m ²)	推案套数	认购	去化率	成交均价 (元/m ²)
5#	4	27	1T2	三室	108	108	216	100%	12182元/m ²
					127	108			
8#	2	27	1T2	三室	108	54	108	100%	13000元/m ²
					127	54			
7#	4	33	1T2	三室	108	132	264	100%	12289元/m ²
					127	132			
17#	2	18	1T2	四室	143	72	72	100%	14900元/m ²



108m² 3室2厅2卫



127m² 3室2厅2卫

开盘监测

旭辉荣华公园大道

项目简介：

项目地址 广运潭大道与欧亚大道交汇处

物业类型 LOFT,SOHO

开盘时间 2018年5月20日

总建面 19万m²

容积率 5.5

绿化率 30%

成交价格 13000元/m²

成交金额 约2亿

开发商 西安君都侨商置业有限公司



楼栋	单元数	层高	梯户	推案房型	房型面积 (m ²)	推案套数	认购	去化率	成交均价 (元/m ²)
5# (奇数层)	1	18	12T/74	LOFT	37/45	655	420	64%	13000元/m ²



37m²

项目简介：

项目地址 南三环与曲江池东路交汇处东南侧

物业类型 高层

开盘时间 2018年5月20日

总建面 178万m²

容积率 2.87

绿化率 38%

成交价格 12000-13200元/m²

成交金额 约7.97亿

开发商 招商地产

楼栋	单元数	层高	梯户	推案房型	房型面积 (m ²)	推案套数	认购	去化率	成交均价 (元/m ²)
12#	2	29/32	2T4/6	两室、三室	75/85/103/130	288	288	100%	12150元/m ²
13#	4	7/11	2T2	三室四室	110-262	68	68	100%	13200元/m ²
17#	4	7/11	2T2	三室四室	126-260	68	68	100%	13200元/m ²
20#	1	32	2T4	三室	101-130	120	120	100%	12000元/m ²



项目简介：

项目地址	陕汽路和渭华路交汇处西南角
物业类型	高层、花园洋房
开盘时间	2018年5月15日
总建面	44万m ²
容积率	3.0
绿化率	35%
成交价格	7500-8800元/m ² (精装)
成交金额	约5.7亿
开发商	中南置业



楼栋	单元数	层高	梯户	推案房型	房型面积 (m ²)	推案套数	认购	去化率	成交均价 (元/m ²)
3/10#	2	33	2T4	三室	97-125	516	616	97%	7500-7800元/m ²
8/9/15#	2	10	1T2	四室	140-160	120			8500-8800元/m ²



项目简介：

项目地址 科技路与丈八北路十字向西200米

物业类型 高层

开盘时间 2018年5月18日

总建面 20万m²

容积率 4.5

绿化率 35%

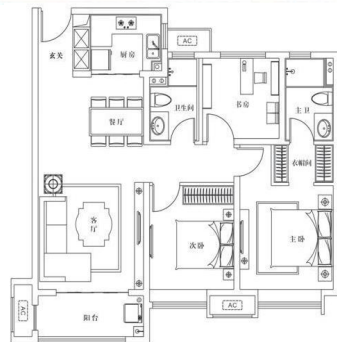
成交价格 15490元/m² (精装)

成交金额 约9.6亿

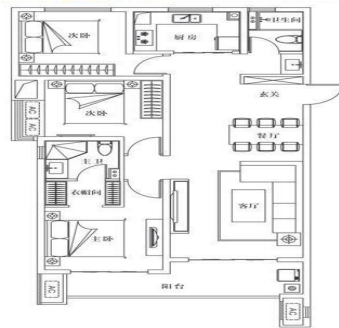
开发商 金辉集团有限公司



楼栋	单元数	层高	梯户	推案房型	房型面积 (m ²)	推案套数	认购	去化率	成交均价 (元/m ²)
1#	2	33	2T4	三室	107-128	520	520	100%	15490元/m ²
3#	1	33	2T4	三室	110-142				
4#	1	33	2T4	三室	110/142				



107m². 3室2厅2卫



128m². 3室2厅2卫

项目简介：

项目地址 凤城十路与开元路十字交汇处西北角

物业类型 高层

开盘时间 2018年5月20日

总建面 25万m²

容积率 4.86

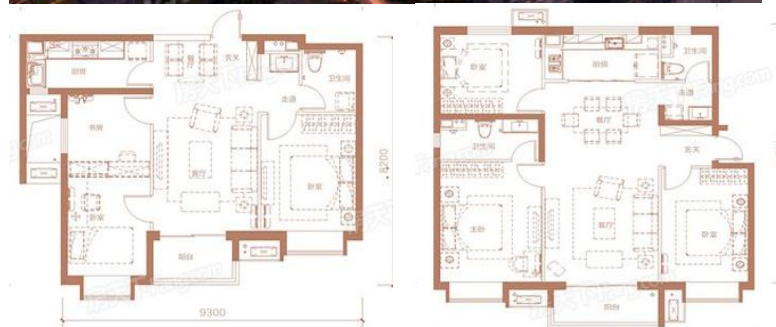
绿化率 40%

成交价格 11500元/m² (精装)

成交金额 约2.8亿

开发商 西安科奥房地产开发有限公司

楼栋	单元数	层高	梯户	推案房型	房型面积 (m ²)	推案套数	认购	去化率	成交均价 (元/m ²)
5#	2	34	2T3	三室	91-134	204	204	100%	11500元/m ²



91m². 3室2厅1卫

134m². 3室2厅2卫

项目简介：

项目地址	西安临潼区秦汉大道
物业类型	小高层、合院
开盘时间	2018年5月20日
总建面	19.46万m ²
容积率	2.2
绿化率	35%
成交价格	6800-7400元/m ²
成交金额	3.8亿
开发商	蓝光地产

推出产品	楼层	梯户	推案房型	房型面积 (m ²)	推案套数	认购	去化率	成交均价 (元/m ²)
小高层	17F	1T2	三室、四室	107/116/143	466	427	92%	6800-7400元/m ²



项目简介：

项目地址 临潼区悦椿东路以南、芷阳三路以东，骊山大道以北

物业类型 合院别墅

开盘时间 2018年5月19日

总建面 占地135.648亩

容积率 1.0-1.5

绿化率 ——

成交价格 30000-38000元/m²

成交金额 3.4亿

开发商 融创控股

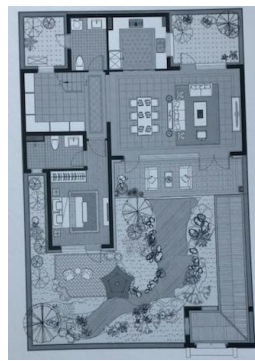
楼栋	产品	推案房型	房型面积 (m ²)	推案套数	认购	去化率	成交均价 (元/m ²)
1#、10#、11#	合院	三室、四室	120	30	75	100%	35000-38000
2#、3#、12#、13#			140	21			33000-35000
4#-9#			160	24			30000-35000



120m² 地上一层



120m² 地上二层



140m² 地上一层



140m² 地上二层



160m² 地上一层



160m² 地上二层

【创典全程简介】

创典全程地产机构创立于深圳，2001年进入西安。西安创典全程经过17年发展，从人员规模，项目数量及年销售额，均已成为西北地区房地产服务行业龙头企业。业务范围涵盖咨询顾问、营销代理、金融服务，目前在职人员1600余人，2017年代理销售额280亿。

凭借在西安多年专注深耕形成的资源积累、人才厚度和专业能力，以及极强的团队凝聚力和执行力，赢得了众多客户的真诚信任和持续合作，包括万科、碧桂园、阳光城、金地、金辉、融创、绿地、中铁、中海、华远、华侨城、华润、保利、协和、万众、雅居乐、天朗等极具影响力房企。

创典全程长期保持市场优势和优胜的销售业绩，持续追求更高的客户满意度水平，被业界誉为“创典铁军”。

【联系方式】

联系电话：88450100

公司地址：西安市高新区唐延路旺座现代城B座21层（整层）

公司网址：<http://www.trenda.cn>

【免责声明】

本报告中所有数据均为创典信息中心采集整理，出自创典信息数据库，由于信息采集范围有限，所提供数据仅作为参考使用。本报告的版权归西安创典全程地产机构所有，如需引用和转载，需征得版权所有者的同意。任何人使用本报告，视为同意以上声明。